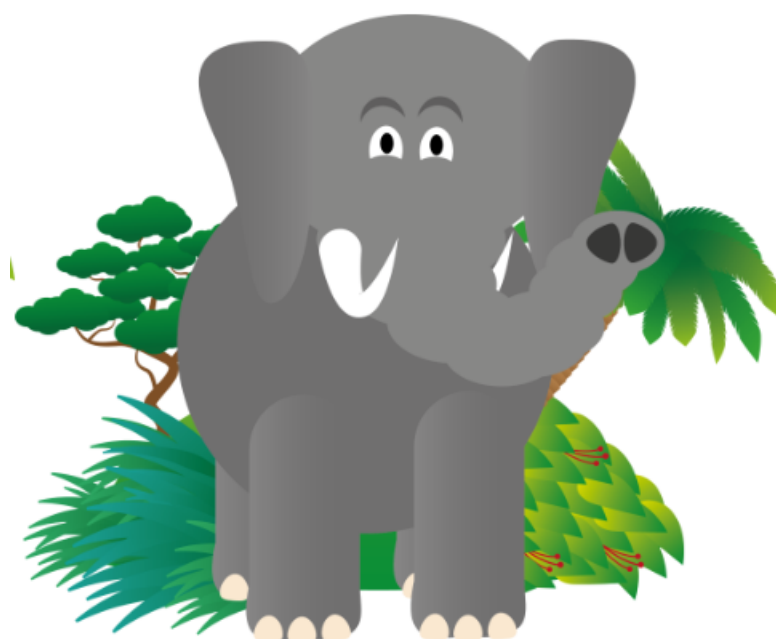


Beleidsplan

# Veiligheid en Gezondheid



**Olifant**

KindRijk Jungle



Inleiding	3
1. Wat is het Beleidsplan Veiligheid en gezondheid	4
2. Waarom een Beleidsplan Veiligheid en gezondheid	4
2.1 Visie	
2.2 Doel	
2.3 Beleid	
3. Grote risico's	5
3.1 Risico's met grote gevolgen voor de fysieke veiligheid	
3.2 Risico's met grote gevolgen voor de gezondheid	
3.3 Risico's met grote gevolgen door grensoverschrijdend gedrag van medewerkers en andere volwassenen	
3.3.1 Vierogen principe	
3.3.2 VOG verplicht	
3.4 Risico's met grote gevolgen door grensoverschrijdend gedrag van andere kinderen	
3.5 Meldcode Huiselijk geweld en Kindermishandeling	
4. Kleine risico's	8
4.1 Om leren gaan met risico's	
4.2 Inrichting binnenruimte	
4.3 Inrichting buitenruimte	
4.4 Materialen	
4.5 Gezondheidsrisico's	
5. Risico-Inventarisaties	12
6. Kinder-EHBO	12
7. Achterwacht	12
8. Beleidscyclus	12
9. Communicatie en afstemming Beleidsplan Veiligheid en gezondheid	13
10. Klachtenregeling KindRijk Kinderopvang	13
11. Conclusie	14
 Bijlagen:	15
Bijlage 1. Beleid: Veiligheid KindRijk	15
Bijlage 2. Beleid: Zieke kinderen	19
Bijlage 3. Beleid: Binnenmilieu	21
Bijlage 4. Beleid: Naar buiten gaan en buiten spelen	24
Bijlage 5. Beleid: Grensoverschrijdend gedrag	25
Gedragsregels	27
Bijlage 6: Beleid: Vier-ogenprincipe	28
Bijlage 7. Beleid: Hygiëne	29
Bijlage 8. Beleid: Omgaan met de ruimte en materialen bij KindRijk	33
Bijlage 9. Klachtenreglement KindRijk	34

Voor u ligt het beleidsplan dat gericht is op de veiligheid en de gezondheid van kinderen die komen naar KindRijk. In dit beleidsplan gaat het specifiek over KindRijk Olifant van locatie KindRijk Jungle, kinderopvang voor kinderen van 0-4 jaar.

Op grond van de Wet Innovatie Kwaliteit Kinderopvang (IKK) en de uitwerkingen van de IKK in het besluit Kwaliteit kinderopvang en peuteropvang, is de plicht het op schrift stellen van een actueel beleidsplan. In dit beleidsplan wordt beschreven hoe de organisatie omgaat met kleine en grote risico's en welke maatregelen daarvoor getroffen zijn en hoe de kinderen wordt geleerd hoe ze om moeten gaan met kleine risico's.

Samen met het pedagogisch beleidsplan, dat een onlosmakelijk deel vormt van het Beleidsplan Veiligheid en gezondheid, wordt een praktijk omschreven waarin kinderen zich veilig en gezond kunnen ontwikkelen. Beide plannen worden actueel gehouden zodat de plannen op elkaar blijven aansluiten en het te allen tijde recht doet aan de praktijk. Calamiteiten, grote wijzigingen aan gebouw en inrichting, dagelijkse situaties in de praktijk die de veiligheid en gezondheid van kinderen raken, wetenschappelijke inzichten en praktische overwegingen kunnen daartoe aanleiding geven. Het beleidsplan Veiligheid en gezondheid vervangt per 1 januari 2018 de risico-inventarisatielijsten.

Het plan draagt bij aan een gezond en veilig klimaat en biedt de nodige handvatten voor het kwaliteitsbeleid in zijn algemeenheid. De directeur van de kinderopvang en buitenschoolse opvang is eindverantwoordelijk voor het beleidsplan Veiligheid en Gezondheid. Maar het zijn de pedagogisch medewerkers die het plan uitdragen en uitvoeren in de dagelijkse praktijk. Daarom komen de verschillende thema's jaarlijks en indien nodig vaker terug in een speciale teamvergadering. Op deze manier wordt het beleidsplan een praktische handleiding.

Dit beleidsplan is in juli 2022 bijgewerkt, omdat er een aantal tekstuele aanpassingen zijn verwerkt.

Ede, juli 2022

Carola Roelofsen

Directeur KindRijk Kinderopvang en buitenschoolse opvang

In het Beleidsplan Veiligheid en gezondheid wordt uitgelegd wat de visie is van KindRijk ten aanzien van de veiligheid en de gezondheid van de kinderen en de medewerkers die zich dagelijks bevinden in de ruimtes van KindRijk en wat verstaan wordt onder kleine en grote risico's.

Het beleidsplan is een plan van aanpak waarin staat beschreven wat de aandacht behoeft.

Het beleidsplan is op papier gezet voor onder andere de ouders, subsidiegever, pedagogisch medewerkers, GGD-medewerkers, stagiaires en invallers en verder voor eenieder die het interessant vindt om te lezen.

## Hoofdstuk 2. Waarom een Beleidsplan Veiligheid en gezondheid?

---

Bij KindRijk Olifant komen kinderen in de leeftijd van 0 tot 4 jaar. Ze doen dat in een vaste groep, waarbij ze de hele tijd dat ze er zijn begeleid worden door twee of drie gekwalificeerde medewerkers.

### 2.1 Visie

Kinderen spelen en leren de hele dag door. Om zich te kunnen ontwikkelen, moeten ze dingen kunnen uitproberen. Bij KindRijk krijgen ze te maken met een nieuwe uitdagende omgeving en andere materialen dan ze misschien thuis hebben. Daarnaast zijn er andere volwassenen dan hun opvoeders thuis waar ze mee te maken krijgen. De binnen- en buitenruimten en materialen zijn speciaal ingericht voor kinderen in de leeftijd van 0-4 jaar. Maar dat wil niet zeggen dat er geen sprake is van risico's. Het beleidsplan Veiligheid en gezondheid van KindRijk is bedoeld om te laten zien hoe de visie ten aanzien van veiligheid en gezondheid vertaald is in het dagelijks werken met de kinderen en hoe dat er praktisch uitziet. KindRijk heeft niet de illusie dat daarmee alle risico's worden uitgesloten, maar we proberen het wel en hebben in elk geval die intentie.

### 2.2 Doel

In het pedagogisch beleidsplan wordt uiteengezet hoe de kinderen bij KindRijk worden begeleid in hun ontwikkeling. Hoe we met de kinderen omgaan en hoe we proberen de ouders daarbij te betrekken. Het uitdagen van kinderen en het leren omgaan met allerhande situaties hoort daarbij. Een veilige omgeving in de breedste zin is daarvoor een belangrijke voorwaarde. Kinderen en ouders moeten zich ten eerste veilig voelen. Dat begint met het creëren van een open en prettige sfeer. Ten tweede moet de omgeving waarin kinderen zich bevinden, de binnen- en de buitenruimte veilig zijn. Ten derde moet iedereen die met de kinderen in contact is, mee worden genomen in het gesprek over wat veiligheid betekent voor een kind en hoe iedereen zijn steentje daarin bij kan dragen.

Een veilig en gezond klimaat wordt niet gewaarborgd door het op papier te zetten van mogelijke risico's en de richtlijnen om de grote risico's te voorkomen of kleine risico's te beperken. In dit beleidsplan is daarom ook aandacht voor hoe de pedagogische medewerkers zich bewust zijn en blijven van mogelijke grote en kleine risico's. Dat gebeurt met name door regelmatig en indien nodig het gesprek erover aan te gaan met elkaar maar ook met andere betrokkenen. Dit alles met als doel een veilige en gezonde omgeving te creëren, waar kinderen op een onbezorgde wijze kunnen spelen en zich optimaal kunnen ontwikkelen en leren.

## 2.3 Beleid

Bij KindRijk wordt al veel aandacht besteed aan grote en kleine risico's. Sinds 1 januari 2019 worden deze risico's geïnventariseerd en in het beleidsplan Veiligheid en gezondheid opgenomen. De beleidsstukken, die rechtstreeks of een afgeleide zijn van het veiligheids- en gezondheidsplan, zijn als bijlage bij het beleidsplan Veiligheid en gezondheid opgenomen.

## Hoofdstuk 3. Grote risico's

In dit hoofdstuk komen de belangrijkste grote risico's aan de orde die kunnen leiden tot ernstige ongevallen, incidenten of gezondheidsproblemen. Er zijn daarvoor verschillende categorieën te benoemen die hieronder in afzonderlijke paragrafen aan de orde komen. Hoewel we proberen zo veel mogelijk risico's te benoemen zullen er altijd nieuwe omstandigheden zijn die weer nieuwe grote risico's kunnen meebrengen. Hier zullen pedagogisch medewerkers altijd scherp op zijn en bij constatering ervan initiatief nemen tot het benoemen van aangepaste en nieuwe beleidsmaatregelen.

Een aantal van de belangrijkste grote risico's wordt hieronder kort benoemd. Gedetailleerde uitwerking is terug te vinden in de verschillende beleidsstukken die in de bijlage zijn toegevoegd.

### 3.1 Risico's met grote gevolgen voor de fysieke veiligheid

Kinderen die spelen kunnen zo opgaan in hun spel dat ze zich soms in onveilige situaties kunnen brengen. De belangrijkste risico's zijn beschreven in Beleid Veiligheid kinderopvang zie bijlage 1.

Enkele risico's die we willen uitlichten zijn:

#### Vallen van grote hoogte:

Ten aanzien van de fysieke veiligheid hebben we de volgende risico's gedefinieerd als grote risico's:  
- Vallen van hoogte. Genomen maatregelen zijn:

\*Er staat altijd een pedagogisch medewerkster bij de speeltoestellen buiten, Kinderen wordt geleerd zorgvuldig en rustig buiten te spelen.

\*Er is buiten bij de speeltoestellen gezorgd voor een zachte ondergrond door middel van een laag zand, of gras.

Afval wordt direct verwijderd van vloeren en ook speelgoed op de vloer wordt opgeruimd zodra er niet meer mee gespeeld wordt.

Kinderen mogen niet rennen in de gang.

**Oneffenheden** waardoor kinderen kunnen struikelen of vallen worden weggehaald of worden gerepareerd.

Het **schoonmaken** van vloeren, zoals dweilen, wordt op de kinderopvangruimten altijd gedaan als er geen kinderen aanwezig zijn.

Mocht er toch onverhoopt nattigheid op de vloer komen doordat er bijvoorbeeld een beker drinken omvalt of bij binnenkomst met nat weer, dan wordt dit gelijk schoon gemaakt zodat kinderen niet uit glijden.

**Oneffenheden** zoals tegels die niet meer goed liggen of boomstronken, kuilen waardoor kinderen kunnen struikelen of vallen, worden zo spoedig mogelijk gemaakt of weggehaald.

Elke dag wordt er door de medewerkers in de gaten gehouden of er bijzonderheden zijn, of er materialen of spullen zijn die slijtage vertonen en een gevaar kunnen vormen. Is de buitenruimte verzakt dan wordt alles opnieuw betegeld.

De pedagogisch medewerkers controleren de buitenruimte voor ze naar buiten gaan op zwerfvuil en in de herfst op bladeren. Het zwerfvuil wordt gelijk weggehaald en er wordt geveegd. Iedere locatie heeft een sneeuwschuiver en strooizout, zodat bij sneeuwval dit weggehaald kan worden.

**Schaduw:** Verschillende locaties hebben schaduwplekken. Als deze niet aanwezig zijn maken we gebruik van parasols. Alles is betegeld of er ligt kunstgras. Er is een goed afwateringsysteem zodat er bij regen geen plassen blijven staan.

Fietsen van de locaties worden opgeruimd in de daarvoor bestemde gesloten ruimte.

Fietsenrekken zijn buiten de speelplaatsen.

**Fietsen:** Er wordt niet gefietst of geskelterd in de buurt van speeltoestellen en ook wordt er op gelet dat er geen los speelgoed ligt bij speeltoestellen. Is dit wel het geval dan wordt het gelijk opgeruimd.

**Buitenruimtes** zijn omheind doormiddel van hekwerk. De spijlen en hoogte van de omheining voldoen aan de gestelde eisen. Een kind kan niet klem komen te zitten tussen de spijlen en er niet overheen klimmen of eronder door kruipen.

Wanneer het nodig is wordt de omheining vernieuwd. Scherpe onderdelen die nodig zijn voor inbraakbeveiliging zitten aan de buitenkant zodat kinderen zich hier niet aan kunnen bezeren.

Op de locaties zijn de toegangshekjes voorzien van sloten die kinderen niet zelfstandig open kunnen krijgen zodat kinderen niet de straat op kunnen rennen.

Op de hekjes hangen briefjes met de mededeling het hekwerk altijd te sluiten.

**Buitenspeeltoestellen en buiten spelen** Bij de kinderopvang locaties worden speeltoestellen gecontroleerd door de basisscholen waarin ze gehuisvest zijn. Zien de pedagogisch medewerkers oneffenheden of defecte materialen dan geven zij dat door aan de betreffende personen.

Pedagogisch medewerkers letten op tijdens het buiten spelen of er oneffenheden zijn.

Hoewel er altijd onder begeleiding buiten gespeeld wordt, kunnen kinderen van een speeltoestel vallen. Onder alle speeltoestellen ligt beschermend materiaal, gras of zand. Als kinderen niet goed uitkijken bestaat er altijd een kans dat kinderen tegen speeltoestellen aanlopen of tegen andere kinderen of tegen de rand van de zandbak. Door kinderen te leren goed uit te kijken waar ze lopen en rekening te houden met elkaar willen we dit voorkomen. Er zijn geen buizen waaraan kinderen zich kunnen bezeren.

Losse speelmaterialen worden uit de buurt van de speeltoestellen gehouden en opgeruimd als ze er wel liggen. Kinderen mogen niet fietsen in de buurt van speeltoestellen. Ook druk spel zoals een balspel of skaten wordt op een apart gedeelte van de speelplaats gedaan.

Mocht er tijdens het gebruik van een bal deze over de omheining gaan, dan haalt de pedagogisch medewerker de bal weer op.

Kinderen verlaten altijd onder begeleiding van ouders of pedagogische medewerkers het terrein

#### **Verstikking:**

Kinderen eten onder begeleiding. Dat een kind zich verslikt is altijd mogelijk.

De kans dat een kind stikt in een stukje eten is klein. De meeste pedagogisch medewerkers hebben kinder-EHBO of Groot EHBO, ze hebben kennis om te handelen, er is te allen tijde minimaal 1 medewerker aanwezig die in bezit is van een geldig kinder-EHBO diploma

#### **Vergiftiging:**

Giftige materialen vormen een groot risico voor kinderen. Schoonmaakmiddelen, planten en giftig speelmateriaal mag daarom niet in handen komen van kinderen. Schoonmaakmiddelen worden in

een kast op een hoge plank bewaard. Er zijn geen planten of bloemen aanwezig. Er wordt alleen veilig speelmateriaal gebruikt. Er worden geen bestrijdingsmiddelen op de locatie gebruikt of bewaard.

**Verbranding:**

Hete vloeistoffen kunnen een groot gevaar opleveren voor kinderen. De pedagogisch medewerkers zien erop toe dat kinderen niet bij de hete kraan kunnen. Voor kinderen zijn er aparte wasbakjes die alleen een koudwaterkraan hebben.

Verbranding kan ook worden veroorzaakt door hete thee of koffie. Deze dranken staan op een plek waar de kinderen niet bij kunnen.

Als het warm weer is kan ook de zon voor verbranding zorgen. Kinderen worden als dat nodig is ingesmeerd, en zo nodig wordt het buitenspelen in de hete zon beperkt. Wanneer nodig treedt het hitteprotocol in werking: we zorgen ervoor dat de kinderen regelmatig eten en drinken, de kinderen spelen niet buiten tussen 12:00 – 15:00 uur en de kinderen worden tijdens het buiten spelen elke 1,5 uur opnieuw ingesmeerd.

### **3.2 Risico's met grote gevolgen voor de gezondheid**

De risico's die grote gevolgen kunnen hebben voor de gezondheid worden onder andere veroorzaakt door ziektekiemen, het binnen- en het buitenmilieu. Deze risico's worden beschreven in Beleid Zieke kinderen zie bijlage 2.

Dit Beleid Zieke kinderen is gebaseerd is op het advies van de GGD.

Bij KindRijk wordt een strikt ziektebeleid gehanteerd. Er zijn een aantal ziekten waarbij kinderen worden geweerd. Niet alleen het weren is echter voldoende om ziektekiemen tegen te gaan. Ook reinigen is daar onderdeel van. De uitwerking van het ziektebeleid is terug te vinden in Beleid zieke kinderen, dat te vinden is in de bijlage.

**Binnenmilieu:**

Bij risico's die gevormd kunnen worden door een ongezond binnenklimaat moet men denken aan bedompte en of vochtige ruimten, te laag of te hoog afgestelde verwarming, beperkte ventilatiemogelijkheden waardoor een hoog CO2 gehalte ontstaat. Ook geluidsoverlast kan schade opleveren voor kinderen en pedagogisch medewerkers. De maatregelen die worden getroffen om een ongezond binnenklimaat te voorkomen zijn terug te vinden in Beleid binnenmilieu in bijlage 3.

**Buitenmilieu:**

Buitenspelen is voor kinderen heel erg belangrijk. Niet alleen de motoriek wordt erdoor ontwikkeld, ook de sociale vaardigheden krijgen bij het buitenspelen belangrijke aandacht. Ook bij het buitenspelen is de gezondheid een belangrijk aandachtspunt.

Kinderen leren vooral door zelf te ontdekken in een groene ruimte

Elk jaar wordt door de conciërge het speeltoestel in de buitenruimte geïnspecteerd op veiligheid. De te nemen maatregelen worden opgenomen in het keuringsrapport.

Bij extreme weersomstandigheden zoals bij winter- of zomerweer wordt de buitenspeelduur beperkt. De kleding wordt daarop afgestemd. Ouders worden erop gewezen om bij kou te zorgen voor een warme jas, muts en goede handschoenen. De overige maatregelen zijn te vinden in beleid naar buiten gaan en buiten spelen in bijlage 4.

**Allergieën:**

Kinderen die allergisch zijn kunnen van bepaalde stoffen heel ziek worden of zelfs overlijden. Bij de intake wordt er naar mogelijke bekende allergieën gevraagd bij de ouders.

Elke locatie heeft een lijst hangen op een zichtbare plaats of aan de binnenkant van een kast, waarop wordt bijgehouden welk kind waarvoor allergisch is.

**3.3 Risico's met grote gevolgen door grensoverschrijdend gedrag van medewerkers en andere volwassenen**

Voor elk kind, maar ook voor collega's is grensoverschrijdend gedrag door medewerkers of andere volwassene ontoelaatbaar. KindRijk heeft daarom een beleid Grensoverschrijdend gedrag en omgangsvormen. Dit is voor alle medewerkers direct beschikbaar op de locatie en als bijlage 5 toegevoegd.

Er is alles aan gelegen om grensoverschrijdend gedrag te voorkomen. Er heerst een open aanspreekcultuur. Grensoverschrijdend gedrag wordt regelmatig besproken tijdens het teamoverleg. De leidinggevende bewaakt de genoemde beleidszaken.

Voor kinderen is het nog niet gemakkelijk om hun grenzen aan te geven. Toch proberen de pedagogisch medewerkers dat wel. Door ze te leren dat ze aan moeten en mogen geven als ze zich niet prettig voelen bij bepaald gedrag van de ander.

**3.3.1 VOG verplicht**

Bij KindRijk is een VOG verplicht voor alle volwassenen, anders dan ouders, die zich ophouden in de opvang. Elke medewerker is in het bezit van een geldig VOG.

**3.4 Risico's met grote gevolgen door grensoverschrijdend gedrag van andere kinderen**

Kinderen ontdekken al het verschil tussen jongens en meisjes. Soms vinden ze het verschil tussen jongens en meisjes ook erg interessant. Als er vragen zijn bij de pedagogisch medewerkers over het gedrag van kinderen dat mogelijk grensoverschrijdend is, wordt dat besproken met ouders. Zie algemene gedragsregels van beleid grensoverschrijdend gedrag bijlage 5

**3.5 Meldcode Huiselijk geweld en Kindermishandeling**

Grote risico's kunnen ook ontstaan als er een onveilige situatie lijkt te bestaan in de thuissituatie of in een andere directe omgeving van het kind. Binnen onze organisatie zijn de pedagogisch medewerkers getraind om bij vermoedens van kindermishandeling samen met de aandachtfunctionaris, het stappenplan van de Meldcode Huiselijk Geweld en Kindermishandeling te volgen. Dat betekent dat er in het uiterste geval in overleg met de ouders een melding wordt gedaan bij Veilig thuis.

**Hoofdstuk 4. Kleine risico's**

---

Uiteraard moeten grote risico's worden voorkomen. Maar het is daarnaast net zo belangrijk dat kinderen met kleine risico's leren omgaan.

Dit hoofdstuk gaat vooral over de kleine beperkte risico's. Er kan bijvoorbeeld met kinderen afspraken worden gemaakt over het opruimen van spullen, met welke materialen er aan tafel gewerkt wordt.

Ook over gezondheidsrisico's kunnen afspraken gemaakt worden met kinderen. Handen wassen na het plassen en niezen en hoesten in de binnenkant van je bovenarm.

Zie beleid Hygiëne, zie bijlage 6.



#### 4.1 Om leren gaan met risico's

De kinderen ontwikkelen zich op tal van gebieden en doen dat meestal zonder nadenken en spelenderwijs. Om kinderen ontwikkelingskansen te kunnen bieden moet de opvang wel veilig en gezond zijn. Het ontwikkelingsmateriaal en het meubilair moeten schoon en deugdelijk zijn. Maar met maatregelen, die leiden tot over bescherming, worden kinderen niet geholpen. Uit internationaal wetenschappelijk onderzoek is komen vast te staan dat leren omgaan met risico's goed is voor de ontwikkeling van kinderen. Door ervaringen op te doen met situaties die risico's met zich meebrengen, bijvoorbeeld bij het buitenspelen of knippen, ontwikkelen kinderen risicocompetenties: ze leren risico's inschatten en ontwikkelen cognitieve vaardigheden om de juiste inschatting te maken wanneer zich een nieuwe situatie met risico's voordoet. Het maken van afspraken met de kinderen, zonder dat het spel wordt overgenomen, is een belangrijk onderdeel.

Risico's nemen bij het spelen zorgt ook voor een competentiebeleving: "kijk eens wat ik kan". Hierdoor leren kinderen uitdagingen aangaan en ervan genieten als ze ervan hebben geleerd, in plaats van ze louter te vermijden. Hierdoor wordt het doorzettingsvermogen groter, wat weer leidt tot onafhankelijkheid en groter zelfvertrouwen. De kinderen worden daarnaast emotioneel stabiel, staan sterker in hun schoenen en zijn beter in het oplossen van conflicten.

De grove motoriek is een aspect dat vaak voorkomt bij risicovol spel. De vaardigheden zoals slingeren, klimmen, rollen, hangen en glijden zijn natuurlijk leuk, maar ook aspecten die van essentieel belang zijn voor het ontwikkelen van balans, coördinatie en lichaamsbewustzijn. Kinderen die achterlopen in hun (groeve) motoriek voelen zich onhandig en ongemakkelijk en lopen de kans op bewegingsangst.

We hebben een binnen- en buitenruimte waarin kinderen met behulp van speelgoed de kans krijgen, zich fijn en grof motorisch te ontwikkelen. Pedagogisch medewerkers geven de kinderen de kans zich daarin te ontwikkelen door te begeleiden, sturen, steunen en motiveren. Met behulp van de sensitieve vaardigheden die ook in het pedagogisch beleidsplan aan de orde komen in onder andere paragraaf 3.4., worden kinderen begeleid in het omgaan met risico's.

#### 4.2 Inrichting binnenruimte

De inrichting van de binnenruimte is dusdanig dat kinderen er alle ruimte hebben om te spelen. Er zijn hoeken waarin en tafels waaraan gespeeld wordt.

Met de kinderen worden afspraken gemaakt over het opruimen van speelgoed. Alles heeft een vaste plaats in kasten of bakken. Kinderen hebben heel veel fantasie en ze gebruiken speelgoed ook vaak voor spel dat daar eigenlijk niet voor bedoeld is. Maar de afspraak met de kinderen is dat er niet met speelgoed wordt gegooid, rennen doen ze buiten en knutselen wordt aan tafel gedaan.

#### 4.3 Inrichting buitenruimte

##### Buiten zijn

Binnen KindRijk stimuleren wij het buiten zijn en gaan wij ervan uit dat er minimaal 1x per dag naar buiten gegaan wordt.

Behalve beweging komen ook fantasie, constructiespel, bouwen, rollenspellen en leren omgaan met anderen aan bod.

Buitenspelen vraagt andere vaardigheden en biedt andere mogelijkheden. Om een paar voorbeelden te noemen: Buiten zijn andere geuren en kleuren; Buiten nodigt uit tot grotere grovere en snellere bewegingen (rennen, hinkelen, fietsen), tot ontdekken van levende en dode natuur (insecten, vogels, planten, vlinders, vallende bladeren, dorre bloemen).

De buitenruimte is uitdagend en veilig. Bij KindRijk Jungle controleert de directie alle buitenmaterialen.

### Waarom?

1. Voor de gezondheid van kinderen; is het belangrijk dat kinderen iedere dag, liefst meerdere malen per dag buitenspelen.
2. Voor de grove motoriek van kinderen is het belangrijk dat ze de ruimte hebben om te rennen, klimmen, klauteren, fietsen, hinkelen, huppelen, springen etc. Daar is buiten ruimte voor.
3. Voor het ontdekken van de wereld is buiten spelen van wezenlijk belang; samen kijken naar de wereld, samen praten over de wereld om ons heen, samen experimenteren met water, zand en andere materialen in de natuur en het ontdekken van processen als groeien, bloeien en doodgaan.
4. Buiten spelen is belangrijk en de buitenruimte moet voldoende uitdaging bieden. Aan de andere kant hebben we te maken met een kwetsbare doelgroep, dus is een veilige buiten speelruimte altijd het uitgangspunt.

### Uitgangspunt:

Kinderen spelen iedere dag minimaal 1 keer buiten. De buitenruimte biedt ruimte voor motorische ontwikkeling en biedt ruimte voor ontdekkingen en experimenten. Bij de intake wordt aan ouders bekend gemaakt of de kinderen geschikte kleding voor buitenspelen kunnen dragen tijdens de peuteropvang. De buitenruimte is vlak bij de peuteropvang. Speeltoestellen en materialen voldoen aan de wettelijke eisen voor veiligheid.

Bij buitenspelen wordt de pedagogisch medewerker/ kind ratio gemeten op de gehele peuteropvang, dus dat kan betekenen dat er een medewerker met 6 kinderen buiten speelt en haar collega met 8 andere kinderen binnen blijft. Het is ook mogelijk om een groepje kinderen onder toezicht van een stagiaire buiten te laten spelen, mits de pedagogisch medewerker vanuit binnen toezicht kan houden. In de buitenruimte wordt soms gegeten en gedronken. Als kinderen vieze of plakkerige handen hebben, wassen zelf hun handen binnen bij de kraan.

### Lekker weer:

We gebruiken parasols of schaduwdoek als het zomer is en de zon schijnt. Pedagogisch medewerkers zien erop toe dat de kinderen niet te lang in de zon spelen. Vanaf begin mei tot eind september worden kinderen ingesmeerd als het zonnig is, ook al spelen ze in de schaduw. De kinderen worden ingesmeerd met zonnebrandcrème factor 30 of 50. Toch is het ook fijn als de kinderen van tevoren thuis of op school zijn ingesmeerd, dit scheelt een hoop tijd.

Bij extreme hitte spelen we kort buiten of op schaduw plekken en doen we rustig aan. Spelletjes doen we waar niet veel inspanning voor nodig is

### Afspraken die gelden:

- Stokken en takken blijven op de grond liggen.
- Speelmateriaal wordt gebruikt voor het doel waarvoor het gemaakt is.
- De kinderen lopen buiten met schoeisel aan (in de zandbak mogen ze eventueel uit).
- Bij de aankomst op het speelplein controleren de medewerkers of de afvalbakken goed afgesloten zijn.
- Afspraak met de kinderen: tijdens het buitenspel blijf je op het speelplein.
- Afspraak met de kinderen: met fietsjes en ander los spelmateriaal uit de buurt blijven van speeltoestellen, fietsenrek en schommels.
- Bij vochtig weer voorzichtig op het speeltoestel, onderdelen kunnen glad zijn
- Afspraak met de kinderen: met skeelers wordt er gebruik gemaakt van beschermers.

De medewerkers attenderen de kinderen op de afspraken.

#### **4.4 Materialen**

De materialen, die worden aangeschaft, zijn aangeschaft bij erkende leveranciers. Materiaal dat kapot is, wordt weggehaald. Als het mogelijk is wordt het materiaal gerepareerd en anders wordt het vervangen of in elk geval weggegooid.

Er wordt alleen materiaal aangeschaft wat geschikt is voor kinderen. Materiaal wat alleen geschikt is voor oudere kinderen wordt apart gehouden van jongere kinderen.

Materialen worden volgens een schema schoongehouden. Zie daarvoor Beleid Omgaan met de ruimte en het materiaal bij KindRijk, zie bijlage 7.

#### **4.5 Gezondheidsrisico's**

Kinderen kunnen ook zelf bijdragen aan het beperken van gezondheidsrisico's. Daarom worden er afspraken gemaakt over handen wassen na het toiletbezoek. Handen wassen na het spelen in het zand. De neus wordt gepoetst met papieren zakdoeken die na gebruik in de afvallemmer worden gestopt. Ook mogen kinderen niet spelen met de afvallemmer of eruit eten.

Meer maatregelen over de afspraken die met de kinderen gemaakt worden en in het algemeen genomen maatregelen staan in het Beleid Hygiëne, zie bijlage 6.

Zoals eerder aangestipt in paragraaf 2.2. is het benoemen van de verschillende risico's en het opschrijven van maatregelen niet voldoende om de veiligheid van kinderen en de medewerkers ook daadwerkelijk te garanderen. Het kan zelfs contraproductief werken omdat daarmee het gesprek erover verstomd. Juist door regelmatig met elkaar te discussiëren over de risico's wordt het gesprek erover levendig gehouden. Risico's moeten worden onderkend en bagatelliseren mag nooit aan de orde zijn.

Tot 2018 maakte KindRijk, toen nog met naam Jennies Kindercentra, gebruik van de risico monitor. Elk jaar werd de risico-inventarisatie uitgevoerd en gecontroleerd. Waar nodig werden maatregelen besproken en aangepast. Dit alles zodat er ook daadwerkelijk naar werd gehandeld zodat risico's tot een minimum konden worden beperkt.

Per 1 januari 2018 gaat er een andere werkwijze gelden die gebaseerd is op de IKK. Er hoeven geen lijsten meer ingevuld te worden, er wordt een meer beschrijvende vorm verwacht.

---

**Hoofdstuk 6. Kinder-EHBO**

Op de locatie van KindRijk doen de pedagogisch medewerkers er alles aan om ongelukken te voorkomen. Maar toch gebeuren er kleine ongelukjes met kinderen. Ook met een groot ongeluk moet altijd rekening worden gehouden.

Omdat een team van pedagogische medewerkers uit meerdere mensen bestaat en zij in wisselende samenstellingen werken, heeft de directeur van KindRijk ervoor gekozen om elke pedagogische medewerker te laten scholen in de kinder-EHBO. Elke medewerker bij KindRijk is in het bezit van een geldig certificaat/diploma: Eerste Hulp aan kinderen van het Oranje of Rode Kruis.

Om de geldigheid van de certificaten/diploma's te handhaven volgen de pedagogisch medewerkers ieder jaar een kinder-EHBO-herhaling

Op de groep Olifant is een EHBO doos aanwezig. De inhoud van de EHBO doos wordt ten minste eens per jaar gecontroleerd op volledigheid en houdbaarheidsdata.

---

**Hoofdstuk 7. Achterwacht**

Bij KindRijk zijn er zoveel gekwalificeerde pedagogisch medewerkers als er nodig is voor het aantal kinderen. Als er een achterwacht nodig is, kan die binnen 15 minuten aanwezig zijn. Het is bijv. de directeur, personeel van school of een andere collega.

---

**Hoofdstuk 8. Beleidscyclus**

Om het Beleidsplan Veiligheid en gezondheid blijvend actief te laten zijn, wordt het plan in teamvergaderingen besproken en waar nodig aangepast of aangevuld. Dit beleidsplan Veiligheid en gezondheid is een werkdocument, dit betekent dat hij wordt aangepast, veranderd of aangevuld als de situatie in de praktijk daar om vraagt of als er een wijziging is in de ruimte of de inrichting.

Op basis van de vergadering wordt, indien nodig, actie ondernomen d.m.v. een plan van aanpak.

De te nemen acties moet men breed zien. Er kunnen suggesties worden gedaan voor wijzigingen in het gevoerde beleid. Men signaleert benodigde aanpassingen of aanscherping van het gedrag van

---

pedagogisch medewerkers ten aanzien van de uitvoering van het veiligheids- en gezondheidsbeleid. Er zouden aanpassingen gedaan kunnen worden aan materiaal of gebouw.

### **Hoofdstuk 9. Communicatie en afstemming Beleidsplan**

---

Elk jaar wordt het Beleidsplan Veiligheid en gezondheid herzien en waar nodig bijgesteld. De benodigde informatie daarvoor komt direct van de werkvloer. Daarom is het belangrijk dat pedagogisch medewerkers en andere direct betrokkenen, zich betrokken voelen bij het beleidsplan. De actieve rol van de pedagogisch medewerkers is hiervoor onmisbaar.

Net zo belangrijk is het direct meenemen van nieuwe medewerkers in het veiligheids- en gezondheidsbeleid. Bij vrijwilligers wordt deze op hoofdlijnen besproken. Bij het bespreken wordt aandacht besteed aan de diverse beleidsplannen en de werkwijzen die daaruit voortvloeien.

Tijdens het teamoverleg van de pedagogisch medewerkers is het bespreken van mogelijke veiligheids- en gezondheidsrisico's een terugkerend agendapunt. Zo wordt het mogelijk zaken bespreekbaar te maken en bij te sturen. Feedback is daar een belangrijk middel in.

Als het beleidsplan inhoudelijk is gewijzigd, worden de oudercommissieleden (als deze er niet is de ouders) om advies gevraagd ten aanzien van het beleidsplan. Op die manier hopen we dat de onderwerpen veiligheid, gezondheid en risico's ook bij ouders een belangrijk thema wordt in de opvoeding. Na de herziening wordt het plan op de website gepubliceerd.

### **Hoofdstuk 10. Klachtenregeling KindRijk**

---

KindRijk heeft in het kader van de Wet kinderopvang een Klachtenregeling opgesteld. Deze regeling is te vinden op de website en in de map voor Ouders, die op de groep aanwezig is.

Deze regeling beschrijft de werkwijze bij het behandelen en registreren van klachten van ouders. Bij voorkeur maken ouders/verzorgers een klacht eerst bespreekbaar bij de direct betrokkene. Leidt dit niet tot een bevredigende oplossing, dan kan een formele klacht ingediend worden. Afhankelijk van de klacht kan deze worden ingediend bij de directeur Carola Roelofsen, de directeur: [carola@kindrijk-edel.nl](mailto:carola@kindrijk-edel.nl).

Een formele klacht wordt schriftelijk ingediend.

Wanneer interne klachtafhandeling niet leidt tot een bevredigende oplossing of uitkomst, heeft de ouder de mogelijkheid zich te wenden tot de Geschillencommissie. In sommige gevallen is het van belang de klacht rechtstreeks in te dienen bij de Geschillencommissie. Het reglement van de Geschillencommissie kunnen ouders vinden via de website: [www.degeschillencommissie.nl/ondernemers/klacht-indienen/](http://www.degeschillencommissie.nl/ondernemers/klacht-indienen/)

De kinderen leren door spelen. Ze proberen uit, herhalen, kijken en imiteren. Zo leren ze op de gebieden van taal, sociaal emotioneel, motoriek, creativiteit en cognitief vlak. Bij het spelen lopen kinderen kleine en grote risico's. De kleine risico's helpen kinderen zich te ontwikkelen zolang ze daar op een goede manier in worden begeleid. De grote risico's moeten te allen tijde zo goed als mogelijk voorkomen worden.

Dit Beleidsplan veiligheid en gezondheid geeft een beeld van wat KindRijk verstaat onder grote en kleine risico's en hoe daar mee wordt omgegaan. Daarvoor zijn een veilig en gezond gebouw en omgeving noodzakelijk, waarbij specifieke aandacht is voor de inrichting. Maar ook de directe omgang met de kinderen speelt een grote rol.

Kinderen worden niet alleen begeleid bij hun ontwikkeling, ze worden per definitie ook verzorgd. Dat laat zich terugzien in het handelen rondom gezond eten en drinken, bij verschonen en begeleiden van toiletbezoek, voorkomen van de overdracht van ziektekiemen en het in uitzonderlijke gevallen benodigde medisch handelen. Maar ook in het beleid rondom sociale veiligheid en ongewenst overschrijdend gedrag.

Kinderen moeten de kans hebben optimaal maar veilig de wereld om hen heen te verkennen en te ontdekken. Daarvoor moeten ze veilig kunnen spelen met speelmateriaal, veilig kunnen rennen, fietsen, klimmen, klauteren en glijden. Kortom veilig en met plezier bij KindRijk kinderopvang spelen en leren!

---

## Bijlage 1. Beleid: Veiligheid

---

We willen kinderen optimale ontwikkelingskansen bieden waarbij uitdaging in de directe omgeving van kinderen een voorwaarde daarvoor is. Met ontdekken en uitproberen ontwikkelen kinderen zich. Het bieden van uitdaging enerzijds en het creëren van veiligheid anderzijds kunnen met elkaar in conflict komen. Het is zoeken naar een balans tussen ontwikkelingskansen enerzijds en veiligheid anderzijds. Zonder oefening (en dus ook vallen) leer je niet fietsen. Zonder mes leer je niet je boterham smeren en zonder schaar leer je niet knippen. Onder deskundige begeleiding zorgen we ervoor dat deze risico's beperkt en aanvaardbaar zijn.

Afval wordt direct verwijderd van trappen en vloeren.

Kinderen mogen niet rennen in de gang.

**Oneffenheden** waardoor kinderen kunnen struikelen of vallen worden weggehaald of worden gerepareerd.

Het **schoonmaken** van vloeren, zoals dweilen, wordt op de kinderopvangruimten altijd gedaan als er geen kinderen aanwezig zijn.

Mocht er toch onverhoopt nattigheid op de vloer komen doordat er bijvoorbeeld een beker drinken omvalt of bij binnenkomst met nat weer, dan wordt dit gelijk schoon gemaakt zodat kinderen niet uit glijden.

Op alle locaties is **voldoende licht** aanwezig. Indien nodig worden de lampen aangedaan zodat kinderen voldoende licht hebben en niet vallen.

Lampen aan het plafond zijn beschermd met kap of draad zodat deze niet in één keer kunnen vallen. Stopcontacten zijn afgeschermd.

Waterkokers, koffiezetapparaten staan hoog zodat kinderen er niet bij kunnen.

Oven en magnetron worden alleen onder toezicht van pedagogische medewerkers gebruikt, zo nodig, wordt na gebruik de oven of magnetron weer opgeruimd zodat kinderen niet zelf de oven of magnetron kunnen pakken.

**Schoonmaakmiddelen** staan hoog of in een afgesloten kast zodat kinderen er niet bij kunnen. Er is een gif wijzer aanwezig. Muizengif is niet aanwezig op de locaties. Bij buitenspelen wordt er goed opgelet of er geen giftige planten groeien.

Tassen van pedagogisch medewerkers staan hoog of in een afgesloten kast.

Kinderen kunnen hier niet bij en kunnen dus niets uit de tas halen.

op de kinderopvang worden kinderen van 4 en 5 jaar in de gaten gehouden als ze met kleine voorwerpen als kraaltjes werken, omdat ook kinderen van deze leeftijd geneigd zijn voorwerpen in de mond of neus te stoppen.

**Kasten:** zijn gemaakt van stevig materiaal en zijn of vastgezet aan de muur of staan stevig op de grond.

**Decorstukken** worden goed en stevig opgehangen zodat ze niet van de muur kunnen vallen.

Kinderen hebben geen toegang tot lucifer of aansteker omdat deze hoog liggen. Warmwaterkraan is niet toegankelijk voor kinderen. Hete thee of koffie wordt hoog neergezet of zover op tafel dat een kind er niet bij kan.

Dit om te voorkomen dat kinderen thee of koffie over zich heen krijgen. Thee wordt in een thermoskan bewaard en niet in de buurt van kinderen klaar gemaakt

Er wordt geen thee gedronken als er kinderen op schoot zitten.

Vloeren zijn niet glad. Kinderen kunnen dus niet uitglijden. Kinderen kunnen niet bij de heet waterkraan. Wastafels bij toiletten hebben koud water en op sommige locaties warm water. Het warm water is afgesteld op een lage warmte temperatuur.

Kinderen kunnen niet bij schoonmaakmiddelen of alcohol of lotion omdat dit hoog geplaatst is. Er zitten geen toiletbakjes in de toiletten op de kinderopvang

Er wordt op gelet dat kinderen niet gaan snuffelen in de afvalbakjes.

Als er aparte volwassen toiletten zijn kunnen kinderen hier niet bij.

**Keuken:** Kookplaten, oven en magnetron staan hoog en worden alleen onder begeleiding gebruikt.

In de keuken mag niet worden gespeeld. Als er een keukenblok in de ruimte is mogen kinderen niet in de buurt van de oven spelen als deze aan is. Jonge kinderen komen niet in de keuken

Messen worden alleen onder begeleiding gebruikt en veilig opgeborgen.

Waterkoker staat hoog of op het aanrecht. Schoonmaakmiddelen hoog geplaatst in een kast en de vloeren zijn stroef. Vuilnisbakken zijn gesloten en kinderen wordt geleerd alleen gebruik hiervan te maken als het nodig is.

Plastic zakken worden niet door kinderen gebruikt en worden hoog opgeruimd zodat kinderen er niet bij kunnen.

Lucifers worden hoog opgeborgen en, na gebruik, gelijk opgeruimd.

**Warmwaterkranen** zijn hoog geplaatst zodat kinderen er niet bij kunnen komen. Bij toiletten zijn alleen koudwaterkranen

Groep Olifant, van KindRijk Jungle heeft goudvissen. De vissen staan buiten het bereik van kinderen. Kinderen kunnen hier wel naar kijken.

Kinderen eten onder begeleiding. Dat een kind zich verslikt is altijd mogelijk.

De kans dat een kind stikt in een stukje eten is klein. De meeste pedagogisch medewerkers hebben kinder-EHBO of Groot EHBO, ze hebben kennis om te handelen.

### **Meubilair**

Meubilair wordt ruim opgezet zodat er voldoende loopruimte is.

Scherpe randen worden afgeschermd en het meubilair wordt zowel met de locatieschouw (1 keer per jaar) als door de pedagogisch medewerkers gecontroleerd en zo nodig gerepareerd of weggehaald.

### **Speelgoed en speeltoestellen**

Als kinderen spelen of even niet opletten gebeurt het natuurlijk wel eens dat ze tegen elkaar opbotsen of ergens tegen aanlopen. Kinderen wordt geleerd uit te kijken waar ze lopen en rekening te houden met elkaar. Kinderen mogen niet rennen in gangen en leefruimtes, dit om te voorkomen dat ze tegen elkaar aanbotsen of vallen. Ook mag er niet gegooid worden met speelgoed. Voetballen mag alleen buiten.

Speelgoed wordt opgeruimd als het niet op de daarvoor bestemde plaats ligt en er niet meer mee gespeeld wordt. Ook als speelgoed in de weg ligt is en er kans bestaat dat iemand erover kan vallen wordt het opgeruimd.

Kinderen wordt geleerd speelgoed op te ruimen als ze er niet meer mee spelen.

Op de kinderopvang zijn de kinderen groot genoeg om alleen met een poppenhuis te spelen.



Wanneer een pedagogisch medewerker een deur opendoet let zij/hij goed op dat er geen kind achter de deur zit.

Random speeltoestellen hebben we voldoende ruimte gecreëerd zodat de kans op vallen verkleind. Ook hebben we geen obstakels als prullenbakken in de loopruimten staan.

In de speelruimtes hebben we zoveel mogelijk hoeken gecreëerd waarin kinderen rustig kunnen spelen of bijv. een boekje lezen en hoeken waar kinderen kunnen bouwen of een fantasiespel kunnen doen. Op kinderopvang hebben we 2 ruimtes tot onze beschikking een "rustige" ruimte en een "drukke" ruimte hebben. Binnen wordt niet gefietst, geskatet of gevoetbald.

We kopen speelgoed dat goed schoon te maken is, van goede, degelijke kwaliteit gemaakt is en waar we langdurig plezier van kunnen hebben. Als speelgoed beschadigd of stuk is wordt het apart gezet of weggedaan.

Binnen en buiten speelgoed en wordt gescheiden gehouden.

**Buitenspeeltoestellen en buiten spelen** Bij deze kinderopvang locaties worden speeltoestellen gecontroleerd door de basisscholen waarin ze gehuisvest zijn. Zien de pedagogisch medewerkers oneffenheden of defecte materialen dan geven zij dat door aan de betreffende personen. Pedagogisch medewerkers letten op tijdens het buiten spelen of er oneffenheden zijn. Hoewel er altijd onder begeleiding buiten gespeeld wordt kunnen kinderen van een speeltoestel vallen. Onder alle speeltoestellen ligt beschermend materiaal, gras of zand. Als kinderen niet goed uitkijken bestaat er altijd een kans dat kinderen tegen speeltoestellen aanlopen of tegen andere kinderen of tegen de rand van de zandbak. Door kinderen te leren goed uit te kijken waar ze lopen en rekening te houden met elkaar willen we dit voorkomen. Er zijn geen buizen waaraan kinderen zich kunnen bezeren.

Losse speelmaterialen worden uit de buurt van de speeltoestellen gehouden en opgeruimd als ze er wel liggen. Kinderen mogen niet fietsen in de buurt van speeltoestellen. Ook druk spel zoals een balspel of skaten wordt op een apart gedeelte van de speelplaats gedaan.

Mocht er tijdens het gebruik van een bal deze over de omheining gaan, dan haalt de pedagogisch medewerker de bal weer op.

#### **Fietsen:**

Er wordt niet gefietst of geskelterd in de buurt van speeltoestellen en ook wordt er op gelet dat er geen los speelgoed ligt bij speeltoestellen. Is dit wel het geval dan wordt het gelijk opgeruimd.

**Buitenruimtes** zijn omheind doormiddel van hekwerk. De spijlen en hoogte van de omheining voldoen aan de gestelde eisen. Een kind kan niet klem komen te zitten tussen de spijlen en er niet overheen klimmen of eronder door kruipen.

Wanneer het nodig is wordt de omheining vernieuwd. Scherpe onderdelen die nodig zijn voor inbraakbeveiliging zitten aan de buitenkant zodat kinderen zich hier niet aan kunnen bezeren. Op de locaties zijn de toegangshekjes voorzien van sloten die kinderen niet zelfstandig open kunnen krijgen zodat kinderen niet de straat op kunnen rennen. Kinderen verlaten altijd onder begeleiding van ouders of pedagogische medewerkers het terrein.

Als kinderen worden **opgehaald** door ouders zijn deze verantwoordelijk vanaf het moment dat ze contact hebben met hun kind. Zie hiervoor het beleid verantwoordelijkheid ouders en pedagogische medewerkers.

**Oneffenheden** zoals tegels die niet meer goed liggen of boomstronken, kuilen waardoor kinderen kunnen struikelen of vallen, worden zo spoedig mogelijk gemaakt of weggehaald.

Door de locatieschouw 1 x per jaar, waarin zowel binnen als buiten alles gecontroleerd wordt, voorkomen we dat er oneffenheden zijn die niet opgemerkt worden. Is de buitenruimte verzakt dan wordt alles opnieuw betegeld.

De pedagogisch medewerkers controleren de buitenruimte voor ze naar buiten gaan op zwerfvuil en in de herfst op bladeren. Het zwerfvuil wordt gelijk weggehaald en er wordt geveegd. Iedere locatie heeft een sneeuwschuif en strooizout, zodat bij sneeuwval dit weggehaald kan worden.

**Schaduw:** Verschillende locaties hebben schaduwplekken. Als deze niet aanwezig zijn maken we gebruik van parasols. Alles is betegeld of er ligt kunstgras. Er is een goed afwateringsysteem zodat er bij regen geen plassen blijven staan.

Onze speelplaatsen zijn overzichtelijk en de zandbak is aan de zijkant geplaatst zodat er voldoende ruimte overblijft om te fietsen en te lopen.

Fietsen van de locaties worden opgeruimd in de daarvoor bestemde gesloten ruimte.

Fietsenrekken zijn buiten de speelplaatsen.

### **Buitenbergruimte**

De buitenbergruimte is voorzien van een slot en sleutel. Kinderen mogen niet alleen in de buitenbergruimte.

Wanneer er een **uitstapje** wordt gemaakt is er voldoende begeleiding aanwezig om de kinderen goed in de gaten te kunnen houden. Zie hiervoor beleid uitgaan met kinderen.

Als het buiten nat is en kinderen uit zouden kunnen glijden wordt er niet buiten gespeeld. We plaatsen geen giftige planten of struiken en letten erop dat er niet spontaan iets groeit.

In de zomer worden kinderen indien nodig, ingesmeerd met milieuvriendelijke zonnebrandcrème factor 30 of 50 om verbranden te voorkomen.

Er is geen water in de buurt van de kinderopvanglocaties.

Kinderen die ziek zijn hebben extra zorg, aandacht en rust nodig. Binnen de groepen op onze opvang kunnen we deze extra's onvoldoende bieden. Soms dient een kind daarnaast thuis te blijven om besmetting van andere kinderen te voorkomen. In beide gevallen kan het kind niet op de opvang verblijven en moeten de ouders/verzorgers zelf een oplossing zoeken. Pas als het kind voldoende hersteld en beter is, kan hij/zij weer naar de opvang. Het welbevinden van het kind staat hierbij steeds voorop.

#### **Wanneer kan een kind niet op de opvang blijven?**

Als het kind te ziek is om aan het dagprogramma deel te nemen.

Als de verzorging te intensief is voor de pedagogisch medewerkers.

Als het de gezondheid van andere kinderen in gevaar brengt (besmetting).

#### **Veel voorkomende ziekten en symptomen zijn:**

Hevige diarree

Hoge koorts (38,5 en hoger)

Veelvuldig braken

Kinderziektes

Als ouders/verzorgers twifelen of ze hun kind kunnen brengen, kunnen ze altijd contact opnemen met de pedagogisch medewerkers.

#### **In welke gevallen dient besmetting voorkomen te worden?**

In hele uitzonderlijk situaties moet KindRijk kinderen weren om besmetting te voorkomen. Het gaat bijvoorbeeld om open tuberculose. Dit soort ziektes komt nauwelijks voor in Nederland. KindRijk hanteert de richtlijnen van de RIVM en treedt met de GGD in contact voor overleg als dat nodig of een voorschrift is.

#### **Wat als een kind op de opvang ziek wordt?**

Kinderen worden zo min mogelijk getemperatuurd. Zodra een kind aangeeft dat hij/ziek is of zodra de pedagogisch medewerker ziet dat een kind ziek of lusteloos is, wordt er contact met de ouders/verzorgers opgenomen om te overleggen over het belang van het kind.

#### **Wanneer mag een kind na ziekte weer naar de opvang komen?**

Als het kind weer helemaal hersteld is en verwacht mag worden dat hij/zij weer deel kan nemen aan het dagprogramma. Het is absoluut niet toegestaan een kind koortsverlagende middelen te verstrekken zoals paracetamol en het kind dan naar de opvang te brengen.

Bij twijfel of een kind gebracht kan worden kan er altijd contact worden opgenomen met de pedagogisch medewerkers.

#### **Koortsverlagende middelen**

Paracetamol en andere koortsverlagende middelen worden veel gebruikt en lijken 'onschuldige' medicamenten. Door het gebruik van deze medicamenten bestaat echter het risico dat symptomen onderdrukt worden, wat tot een foute inschatting kan leiden door onze pedagogisch medewerkers. Een kind kan ernstiger ziek zijn dan op grond van het gedrag verwacht zou worden. Het is daarom absoluut niet toegestaan een kind koortsverlagende middelen te verstrekken en het kind dan naar de opvang te brengen.

### **Informeer KindRijk**

Het is van belang dat de opvang op de hoogte wordt gehouden. Stelt de huisarts of een specialist een diagnose, dan hoort KindRijk dat graag. Dit geldt in het bijzonder als er besmettingsgevaar is of was. Denk hierbij bijvoorbeeld aan (kinder)ziekten zoals Rode Hond en Kinkhoest. Zo kan KindRijk, waar nodig, tijdig zwangere moeders en de ouders van kinderen met bijzonderheden informeren. In sommige gevallen dient KindRijk ook de GGD te informeren.

### **Medicijnverklaring**

Als er gegronde medische redenen zijn en een kind medicijnen toegediend dient te krijgen tijdens zijn/haar verblijf in de opvang wordt dit gedaan. Ouders dienen vooraf hiervoor een medicijnverklaring in te vullen, omdat pedagogisch medewerkers niet geschoold zijn om medicijnen te geven, blijft de verantwoordelijkheid over de medicijnen te allen tijde bij de ouders/ verzorgers liggen.

### **Bereikbaarheid ouders**

Het is belangrijk dat de ouders/verzorgers altijd te bereiken zijn. Een kind kan ziek zijn geworden of een ongeval overkomen. Ook is het belangrijk dat er iemand gebeld kan worden als ouders/verzorgers niet te bereiken zijn, zodat deze persoon de zorg voor het kind kan overnemen. In spoedeisende situaties belt de pedagogisch medewerker een ambulance, wanneer het mogelijk is kan de ouder of verzorger met de ambulance mee, is dit niet geval dan gaat er een medewerker mee. De achterwacht wordt gebeld en deze neemt de plek van de medewerker op de groep in. Belangrijk dat alle gegevens actueel zijn.

Wijzigingen van telefoonnummer, adresgegevens, zorgverzekeraar, enzovoorts kunnen uitsluitend **schriftelijk of per e-mail** aan de pedagogisch medewerkers, leidinggevende of directeur worden doorgegeven of kan door ouders zelf gewijzigd worden in Portabase.

### **Ziekte**

Wij zijn van mening dat een ziek kind thuishoort.

Een kind dat ziek is, zonder koorts, moet na beoordeling van de pedagogisch medewerker worden opgehaald door de ouders. Indien de ouder dit niet kan, is het prettig als een andere betrokkene kan komen om voor het kind te zorgen.

Mocht er sprake zijn van een besmettelijke ziekte, dan worden alle ouders hierover geïnformeerd. In alle gevallen volgen wij het protocol van de GGD, deze ligt ter inzage op de groep.

Een gezond binnenmilieu betekent dat de lucht schoon en fris is en weinig stofdeeltjes en micro-organismen bevat. Ook de temperatuur en de vochtigheid van de lucht mogen niet te laag of te hoog zijn. Een gezond binnenmilieu voorkomt dat kinderen onnodig ziek worden. De volgende regels zijn dan ook belangrijk om dat doel te bereiken.

### Het binnenmilieu

In onze locaties is geen asbest aanwezig en zijn er geen loden pijpen.

- zorg voor voldoende en goede ventilatie
- de ventilatie staat de hele dag en nacht open of de ventilatie wordt op een hogere stand gezet
- per dag worden er meer ventilatiemogelijkheden gecreëerd door ramen open te zetten
- ventileer extra tijdens bewegingsspelletjes
- lucht dagelijks minimaal 10 minuten
- controleer regelmatig de temperatuur.

De temperatuur in de verblijfsruimte mag niet lager zijn dan 17°C. Stel de temperatuur in de verblijfsruimte op 20°C in en pas het ventilatiegedrag aan wanneer de temperatuur oploopt als de temperatuur binnen oploopt boven de 25°C, zet dan de ramen en deuren wijd open. Gebruiksruimten waar de zon op staat zijn voorzien van zonwering of rolgordijnen. Via een thermostaatstelsel op de verwarming worden temperatuurverschillen van meer dan 5 graden voorkomen

- verwijder droogbloemen, knutselwerken en dergelijke na een maand als ze niet worden gereinigd of verwijder ze al eerder wanneer ze zichtbaar stoffig zijn
- er worden geen spuitbussen (verf, haarlak en luchtverfrissers) gebruikt in ruimtes met kinderen
- kies lijm op waterbasis of vul de lijmpotjes niet op de groep waar kinderen aanwezig zijn. Zoek een andere ruimte om bij te vullen of doe dit voor of na de aanwezigheid van de kinderen
- wasbenzine, terpentijn, verf, afbijtmiddelen of andere chemicaliën met oplosmiddelen worden niet gebruikt waar kinderen bij zijn
- er worden geen sterk geurende producten gebruikt. Ook reinigingsmiddelen gebruiken met zo weinig mogelijk geur.

### 1. Ventilatie

Voldoende ventilatie is een voorwaarde voor een gezond binnenmilieu. Als een ruimte bedompt ruikt voor iemand die binnenkomt, is dat een indicatie dat de ventilatie onvoldoende is. Al onze ruimten hebben voldoende ventilatiemogelijkheden in de vorm van roosters, ramen, ventilatoren en een ventilatiesysteem boven het plafond. De groepsleiding moet ervoor zorgen dat de ventilatievoorzieningen altijd open staan of aan staan dus ook in de nacht. Ramen worden s' nachts dicht gedaan om inbraak te voorkomen. Ventileren is het voortdurend verversen van lucht. Buitenlucht vervangt daarbij de binnen lucht die verontreinigd wordt door het continu vrijkomen van vocht, gassen, geurstoffen, micro-organismen en zwevende deeltjes microstof (vaak fijn stof genoemd). Doordat alle locaties ver van de weg liggen hebben we geen last van verbrandingsgassen. Tijdens bewegingsspelletjes wordt er voldoende geventileerd. Ventilatie wordt, indien nodig, aangepast bij activiteiten. We gebruiken geen kaarsen alleen waxinelichtjes en dan wordt er opgelet goed te ventileren. Binnen wordt er niet gerookt en als er buiten gerookt wordt, worden de sigarettenpeuken gelijk opgeruimd. Buiten wordt niet gerookt in het bijzijn van kinderen.

## 2. Luchten

Luchten is het in korte tijd verversen van alle verontreinigde binnenlucht door het wijd openzetten van ramen of deuren. Afhankelijk van de windsnelheid is minder dan een kwartier luchten meestal al voldoende om de lucht in een ruimte te verversen. Luchten levert maar een kortdurende verbetering van het binnenmilieu. In de meeste gevallen is de temperatuur binnen tien minuten weer op peil. Luchten is geen vervanging voor ventilatie. Luchten is belangrijk op momenten dat er extra veel verontreiniging verspreid worden zoals tijdens het stofzuigen en bijvoorbeeld tijdens bewegingsspelletjes. Luchten is ook 's ochtends vroeg nodig als er 's nachts niet geventileerd is. We luchten minimaal 10 minuten per dag, maar streven naar 2 keer 10 minuten. Luchten kan het beste gebeuren als er weinig kinderen aanwezig zijn, bijvoorbeeld tijdens het buitenspelen.

## 3. Stoffering

Voorwerpen van textiel zoals vloerkleden, gordijnen en gestoffeerd meubilair vormen een belangrijke bron van allergenen. Allergenen zijn vooral schadelijk voor kinderen die een allergie hebben. Maar ook gezonde kinderen kunnen door contact met allergenen allergieën ontwikkelen. Gezien de gezondheidsrisico's van verhoogde allergeengehalten, is het raadzaam om in kinderopvanglocaties deze gehalten zo laag mogelijk te houden. De inrichting van de ruimten moet het mogelijk maken ze gemakkelijk schoon te houden. Een goede keuze en opstelling van meubilair en een strak schoonmaakschema voorkomen het ontstaan van stofnesten. Werkzaamheden en activiteiten kunnen veel stof doen opwaaien. We maken geen gebruik van stoffen vloerbedekking maar overal ligt linoleum omdat het goed schoon te maken is. Als er (speel)kleden gebruikt worden zijn dit kort polige kleden. Ook hebben we meubels gemaakt van glad materiaal omdat het goed schoongemaakt kan worden. Tweedehands (gestoffeerde) meubels schaffen we niet aan.

## 4. Schoonmaken

Schoonmaken is een activiteit waarbij zichtbaar en onzichtbaar materiaal (vuil) verwijderd wordt. Door efficiënt reinigen worden de meeste micro-organismen verwijderd. Door verwijdering van vuil haal je de voedingsbodem weg, zodat de kans op uitgroei van micro-organismen afneemt. Door goed schoonmaken wordt het aantal stofdeeltjes verlaagd. Om de hoeveelheid allergenen en huisstofmijten in textiel te reduceren, wordt het textiel (volgens rooster) op 40 - 60°C gewassen. In een normale situatie is goed en regelmatig reinigen voldoende om besmettingsrisico's tot een aanvaardbaar niveau te beperken. Er zijn op alle verpakkingen instructies aanwezig over het juiste gebruik van gevaarlijke schoonmaakmiddelen.

De frequentie waarmee gereinigd moet worden is afhankelijk van de snelheid en de mate van vervuiling van de verschillende ruimtes.

Door de pedagogisch medewerkers van KindRijk worden de ruimtes dagelijks geveegd en de tafels gesopt. Twee keer in de week worden de ruimtes gedweild.

Toiletten worden dagelijks schoon gemaakt door een schoonmaakbedrijf.

Het schoonmaken van de ruimtes wordt buiten werktijd gedaan.

Hoger gelegen oppervlakte worden bij zichtbaar vuil schoongemaakt even als de verticale oppervlakten.

We hebben geen vaste planten, alleen kunstplanten. In het voorjaar hebben we af en toe een bosje bloemen of bolletjes. Als ze uitgebloeid zijn worden ze weggedaan.

Volgens schema worden gordijnen, plastic kamerplanten gewassen of schoon gemaakt.

Er wordt altijd nadat de kinderen weg zijn schoongemaakt behalve als de ruimte zichtbaar verontreinigd is wordt deze direct schoongemaakt. We gebruiken geen stofbindende doeken bij stof wissen, maar nemen de stof nat weg.

Knutselwerkjes worden meegenomen naar huis of weggedaan als ze vuil zijn.

Ventilatieroosters zijn niet zichtbaar vuil en worden indien nodig, schoongemaakt. Als er geen roosters aanwezig zijn wordt er geventileerd via bovenramen om te voorkomen dat de lucht bedompt raakt. Ook staat de deur regelmatig open. In verband met mogelijke inbraak/vandalisme zijn de ramen s' nachts gesloten.

## **5. Werkzaamheden**

Werkzaamheden die veel geluidsoverlast met zich meenemen wordt zoveel mogelijk beperkt en verricht als de kinderen afwezig zijn.

Als er toch in het bijzijn van kinderen stof gezogen moet worden, dan wordt er geventileerd door ramen open te zetten.

## **6. Dieren**

Dieren worden niet toegelaten bij KindRijk. M.u.v. vissen op locatie olifant.

Via toestemmingformulieren geven ouders toestemming voor het uitgaan met kinderen en daaronder valt ook de kinderboerderij. Als kinderen in contact geweest zijn met dieren wassen kinderen hun handen.

### Inleiding

Kinderopvang dient bij te dragen aan een goede en gezonde ontwikkeling van het kind (art. 49, WKO). De Wet Kinderopvang onderkent het belang van buitenspelen voor de ontwikkeling van kinderen en heeft in de Wet Kinderopvang een minimale afmeting voor buitenruimtes vastgesteld.

Buitenspelen is gezond voor kinderen. Bewegen op een natuurlijke manier helpt om op normaal gewicht te blijven, het bevordert de lichamelijke motoriek en het leert kinderen op jonge leeftijd hoe met elkaar om te gaan. 'Gewoon' buitenspelen maakt kinderen sociaal sterker.

### Buiten zijn

Binnen KindRijk stimuleren wij het buiten zijn en gaan wij ervan uit dat er minimaal 1x per dag naar buiten gegaan wordt. Behalve beweging komen ook fantasie, constructiespel, bouwen, rollenspellen, leren omgaan met anderen aan bod. Buitenspelen vraagt andere vaardigheden en biedt andere mogelijkheden. Om een paar voorbeelden te noemen: buiten zijn andere geuren en kleuren, buiten nodigt uit tot grotere grovere en snellere bewegingen (rennen, hinkelen, fietsen), tot ontdekken van levende en dode natuur (insecten, vogels, planten, vlinders, vallende bladeren, dorre bloemen).

### Regels die belangrijk zijn als we buiten spelen met zand en water

Een speelplek is aantrekkelijk als deze schoon is, herkenbaar als speelruimte, veilig en wanneer deze voor elk wat wils biedt. Er wordt alleen speelgoed gebruikt dat geschikt is om buiten mee te spelen. In de buitenruimte wordt zoet eten en drinken beperkt. Als kinderen plakkerige handen hebben worden deze gewassen of kinderen wassen zelf hun handen. We gebruiken parasols als het zomer is en de zon schijnt. Pedagogisch medewerkers zien erop toe dat de kinderen niet te lang in de zon spelen. Vanaf begin mei tot eind september worden kinderen ingesmeerd als het zonnig is, ook al spelen ze in de schaduw. De kinderen worden ingesmeerd met zonnebrandcrème factor 30 of 50. Toch is het ook fijn al u uw kind van tevoren vast insmeert, dit scheelt een hoop tijd. Bij extreme hitte spelen we kort buiten en doen we rustig aan. Spelletjes doen we waar niet veel inspanning voor nodig is. Bij extreme kou of bij regen blijven de kinderen binnen en dan worden er extra bewegingsactiviteiten gedaan.

### Omgeving

- Er worden geen planten aangeschaft die allergeen stuifmeel verspreiden. Planten die bijen of wespen aantrekken worden verwijderd. Als een kind door een wesp gestoken wordt er een wesp pen gebruikt
- Kinderen worden niet blootgesteld aan chemisch afval en bij aanwijzing voor luchtverontreiniging wordt er een deskundige ingeschakeld.

### Buitenbergruimte

Als er gereedschap in de buitenruimte opgeborgen wordt dan is deze ruimte altijd op slot.

### Op stap gaan

Pedagogisch medewerkers zien erop toe dat kinderen beschermende kleding aan hebben als ze naar het bos gaan en controleren de kinderen op de aanwezigheid van teken. Bij de overdracht aan ouders vragen de pedagogische medewerkers of de ouders thuis een goede tekencontrole willen doen waarbij ook de liezen en geslachtsdelen even bekeken moeten worden. Bij het vinden van een teek, verwijderen de pedagogische medewerkers de teek en merken ze het gebied waar de teek zat met een merkstift. De plek moet dan twee weken in de gaten worden gehouden. Komen er kringen om de plek dan moet de plek worden bekeken bij de huisarts i.v.m. de ziekte van Lyme.



KindRijk wijst alle vormen van grensoverschrijdend gedrag af. Met dit beleid wil KindRijk grensoverschrijdend gedrag voorkomen en indien nodig aanpakken. Dit beleid is mede gebaseerd op de Wet bescherming persoonsgegevens, de Wet meldcode huiselijk geweld en kindermishandeling en het Protocol kindermishandeling.

### **Inleiding**

De maatschappij krijgt steeds meer te maken met vormen van grensoverschrijdend gedrag. Ook binnen de kinderopvang wordt regelmatig grensoverschrijdend gedrag door kinderen, ouders of medewerkers signaleerd.

Denk maar eens aan het seksueel misbruik op kinderdagverblijf het Hofnarretje in Amsterdam, de agressieve ouder als niet op bepaalde wensen in kan worden gegaan of het gedwongen voeden van kinderen door beroepskrachten.

Hoe zijn aan deze vormen van ongewenst gedrag grenzen te stellen?

Enerzijds door afspraken te maken en gedragsregels op te stellen. Anderzijds door elkaar aan te spreken of melding te doen bij leidinggevende wanneer grensoverschrijdend gedrag geconstateerd wordt.

De gedragsregels moeten zorgen voor een prettig klimaat binnen KindRijk. Openheid en respect voor elkaar moeten hoog in het vaandel staan en het moet duidelijk zijn dat voor machtsmisbruik, ongewenste intimiteiten, pesten en dergelijke geen plaats is. Elke kinderopvang moet immers een veilige plek zijn voor allen die er vertoeven.

Elkaar aanspreken of melding maken van grensoverschrijdend gedrag moet ervoor zorgen dat dit gedrag aangepakt wordt en in de toekomst wordt voorkomen. Gestreefd wordt naar een cultuur waarin het normaal is zowel positieve als negatieve feedback te geven.

In dit beleid staat beschreven welke afspraken er binnen KindRijk zijn gemaakt en hoe gehandeld moet worden als grensoverschrijdend gedrag wordt vastgesteld.

### **Grensoverschrijdend gedrag**

Het gaat bij grensoverschrijdend gedrag om situaties waarin iemand geestelijk – en of lichamelijk schade wordt toegebracht of in zijn ontwikkelingsmogelijkheden wordt geblokkeerd.

Grensoverschrijdend gedrag kan onderverdeeld worden in:

1. Lichamelijk geweld en verwaarlozing (fysieke agressie zoals slaan, schoppen, krabben, bijten of te weinig voeding, aandacht of verzorging)
2. Geestelijk geweld en verwaarlozing (verbale agressie zoals dreigen, schreeuwen, schelden, pesten, stelselmatig negeren etc.)
3. Seksuele mishandeling (seksuele intimidatie, verbaal of fysiek, aanranding en verkrachting)
4. Vernieling van eigendommen van een ander en - of het zonder toestemming betreden van de binnen- en buitenruimten van het kinderdagverblijf. Of grensoverschrijdend gedrag regelmatig of incidenteel plaatsvindt, het is in alle gevallen ontoelaatbaar.

De vraag of iets wel of geen grensoverschrijdend gedrag is, kan alleen door het slachtoffer worden beantwoord.

Als het slachtoffer iets als grensoverschrijdend ervaart, moet het ook als grensoverschrijdend worden aangepakt.

---

Grensoverschrijdend gedrag kan plaatsvinden tussen:

1. kind en kind
2. ouder/verzorger en kind en vice versa
3. medewerker (inclusief vrijwilligers en stagiaires) en kind en vice versa
4. medewerker en medewerker
5. ouder en medewerker en vice versa

### Gedragsregels

KindRijk heeft haar gedragsregels vastgelegd in het document Gedragsregels Kinderopvang bij KindRijk. Zie hiervoor bijgevoegde exemplaar van de "Gedragsregels van KindRijk".

Medewerkers (inclusief stagiaires en vrijwilligers) en ouders krijgen de gedragsregels bij aanvang van de dienstverleningsovereenkomst uitgereikt. Zij worden geacht de gedragsregels na te leven. Kinderen worden (spelenderwijs) op de hoogte gebracht van de inhoud van de gedragsregels.

De gedragsregels zullen steeds opnieuw onder de aandacht worden gebracht bijvoorbeeld door regelmatig een thema's centraal te stellen (pesten, seksualiteit, grenzen stellen etc.), of via nieuwsbrieven en presentaties.

Medewerkers worden door opleiding en oefening getraind in het signaleren en aanpakken van overtredingen van de gedragsregels.

### Stappen bij grensoverschrijdend gedrag

**1. Vermoeden:** Inschatten van de situatie. Probeer vanaf het eerste moment van constateren vast te leggen wat voor grensoverschrijdend gedrag wordt geconstateerd. Wat is er gebeurd, wanneer is het gebeurd, wie waren erbij, wat is de ernst van het grensoverschrijdend gedrag etc. Houd het op feiten, trek niet direct conclusies.

**2. Bespreekbaar maken:** Spreek indien mogelijk meteen na constatering het kind, de ouder of de medewerker die het grensoverschrijdend gedrag vertoont, aan op dit gedrag. Probeer door middel van gesprekken ervoor te zorgen dat het gedrag van de ander verbetert.

**3. Overleg:** Hulp of advies vragen aan de directeur. Bij onvoldoende resultaat of als het een ernstigere vorm van grensoverschrijdend gedrag betreft schakel dan zo spoedig mogelijk de externe vertrouwenspersoon in.

**4. Plan van aanpak:** Wegen van de situatie. Aan de hand van de vastgelegde feiten, het gesprek met betrokkene(n) en het advies van de externe vertrouwenspersoon kan bepaald worden of andere partijen ingeschakeld moeten worden zoals het Advies- en Meldpunt Kindermishandeling (AMK), het Steunpunt Huiselijk Geweld (SHG), een hulpverleningsinstantie, de politie of de klachtencommissie. KindRijk KOV is aangesloten bij de geschillencommissie kinderopvang. Voor meer informatie over deze geschillencommissie zie de website [www.geschillencommissie.nl](http://www.geschillencommissie.nl).

**5. Handelen:** Doorverwijzen of melden. Afhankelijk van de situatie wordt doorverwezen naar hulpverleningsinstantie, politie of de geschillencommissie.

**6. Evalueren:** Terugkoppelen vormen van grensoverschrijdend gedrag. Alle gemelde gevallen van grensoverschrijdend gedrag worden besproken in het team zodat de medewerkers ervan kunnen leren.

---

Ouders en verzorgers zullen geïnformeerd worden over alle vormen van grensoverschrijdend gedrag die tot maatregelen hebben geleid.

KindRijk schept een klimaat waarin iedereen kinderen, ouders en medewerkers zich veilig voelt.

**Algemene gedragsregels:**

- Iedereen wordt geaccepteerd zoals hij/zij is; alle mensen zijn verschillend en dat is prima;
- Iedereen gaat respectvol met elkaar om. Er worden geen racistische opmerkingen gemaakt, gediscrimineerd, geroddeld of gescholden. Ook wordt niemand uitgelachen, vernederd of buitengesloten;
- Er wordt geen lichamelijk of verbaal geweld gebruikt. Ook wordt er niet bedreigd met lichamelijk geweld;
- Iedereen die gedrag vertoont dat als onacceptabel wordt ervaren wordt hierop aangesproken. In het geval van (dreigementen van) lichamelijk of verbaal geweld door ouders of medewerkers is de directie bevoegd corrigerende maatregelen te nemen of om de toegang tot de kinderopvang te ontzeggen;
- Wapens (waaronder ook (kleine) messen, stokken, nepwapens e.d.) zijn op de Kinderopvang verboden; (bij overtreding van deze regel wordt het wapen in beslag genomen en kan de politie in worden geschakeld);
- Iedereen houdt zich aan gemaakte afspraken;
- Iedereen is zuinig op het materiaal en de omgeving van de Kinderopvang en op de bezittingen van een ander;
- Iedereen zorgt voor rust binnen Kinderopvang;
- De medewerker is consistent en betrouwbaar in zijn of haar gedrag;
- De medewerker wijst plagen en pesten te allen tijde af;
- De medewerker luistert naar het kind en neemt het kind serieus;
- De medewerker benadert het kind positief en let meer op de dingen die goed gaan dan op de verkeerde dingen;
- De medewerker spreekt niet over het gedrag, huiselijke omstandige of andere privacygevoelige zaken van een kind in het bijzijn van niet direct betrokken personen.
- De organisatie probeert in alle gevallen zorgvuldig te handelen en de belangen van ouders en kinderen te behartigen;
- De ouders/verzorgers worden schriftelijk geïnformeerd over calamiteiten;

**Gedragsregels specifiek gericht op (voorkomen of aanpakken van) grensoverschrijdend gedrag:**

- De medewerker zorgt ervoor zichtbaar te zijn voor andere volwassenen als hij/zij alleen is met een kind;
- De medewerker gebruikt geen seksueel getint taalgebruik en maakt geen seksueel getinte grappen of opmerkingen;
- De medewerker grijpt in als zich ongewenste situaties (dreigen) voor te doen;
- Er wordt actief aandacht besteed aan zelfredzaamheid en weerbaar gedrag;
- Foto's, die op de opvang worden gemaakt, worden alleen bewaard, bewerkt of verspreid met toestemming van de ouders of verzorgers van de kinderen;
- Foto's van kinderen worden alleen gepubliceerd met schriftelijke toestemming van ouder of verzorger;
- KindRijk distantieert zich van beeldend en schriftelijk materiaal waarin een ander wordt voorgesteld als minderwaardig of lustobject.

Wat houdt vier-ogenprincipe in?

Vanaf juli 2013 geldt dat een kinderopvangorganisatie moet voldoen aan het zogenaamde vier-ogenprincipe. Dit betekent dat de houder van een kindercentrum de dagopvang op zodanige wijze organiseert, dat de beroepskracht of de beroepskracht in opleiding de werkzaamheden uitsluitend kan verrichten terwijl hij gezien of gehoord kan worden door een andere volwassene.

Het doel en de betekenis van het vier-ogen principe is het creëren van een open aanspreekpunt binnen de kinderopvangorganisatie tussen houder, medewerkers en ouders. Hoe de houder het vier-ogenprincipe invult is aan hem, maar hij dient dit af te stemmen met de oudercommissie en moet het in het pedagogisch beleidsplan opnemen.

Er zijn verschillende voorbeelden uit de praktijk;

- Babyfoon in de slaapkamer
- Inzet extra groepshulp en/of stagiaires
- Overtollig mankracht vanuit de BSO aan het eind van de middag. Aan het eind van de middag zijn er vaak minder kinderen op de BSO. Personeel wat op dat moment niet nodig is op de BSO kan op het dagverblijf worden ingezet
- Glazen wanden en gebruik van spiegels in hoeken
- Open en aangrenzende ruimtes
- Doorkijkgaten in deuren en muren
- Training op protocol en aanspreekcultuur

De GGD beoordeelt uiteindelijk of een kinderdagverblijf of peuterspeelzaal zich aan het vier-ogenprincipe houdt.

De BSO of de gastouder opvang hoeven niet te voldoen aan het vier-ogenprincipe.

Bij Olifant hanteren wij het vier-ogenprincipe. Dit betekent dat er zoveel mogelijk 2 pedagogisch medewerkers op de groep werken, wanneer dit even niet het geval is, zijn er altijd pedagogisch medewerkers op de andere groep of op kantoor aan het werk. Er is veel glas in het pand waardoor er veel transparantie is.

### **Waarom is goede hygiëne in een kindercentrum belangrijk?**

Kinderen komen in aanraking met ziekteverwekkers waartegen zij nog geen weerstand hebben opgebouwd. Het doormaken van een aantal veel voorkomende infectieziekten hoort bij de normale ontwikkeling van een kind. Kinderen die een kindercentrum bezoeken hebben echter een grotere kans om een infectieziekte op te lopen dan kinderen die thuis verzorgd worden. Via de andere kinderen komen zij vaker en op jongere leeftijd in contact met allerlei ziekteverwekkers (micro-organismen). Door hygiënemaatregelen zoals neus snuiten, handen wassen en schoonmaken, proberen we de overdracht van ziekteverwekkers tegen te gaan.

### **1. Persoonlijke hygiëne**

Iedere mens draagt ontelbare al dan niet ziekmakende micro-organismen bij zich. Om de verspreiding van deze micro-organismen naar andere mensen tegen te gaan is een goede persoonlijk hygiëne belangrijk. Dit geldt voor iedereen. Pedagogisch medewerkers in een kindercentrum kunnen bovendien bij de verzorging van de kinderen de micro-organismen van het ene kind via hun handen overbrengen naar een ander kind. Daarom is voor hen een goede persoonlijke hygiëne extra belangrijk.

#### ***Handhygiëne***

Veel micro-organismen worden via de handen overgedragen. Een goede handhygiëne door de pedagogisch medewerkers, is één van de meest effectieve manieren om besmettingen te voorkomen. Handen wassen altijd met voldoende vloeibare zeep, goed verdeeld over de handen, en goed naspoelen met water. Gebruik van papieren handdoeken of stoffen handdoeken. Stoffen handdoeken per dagdeel verschoneren.

#### ***Wanneer moet je de handen wassen?***

- Bij het begin van de bereiding van eten.
- voor wondverzorging
- Na: iedere zichtbare verontreiniging van de handen
  - hoesten, niezen en snuiten
  - toiletgebruik
  - contact met lichaamsvochten zoals traanvocht, speeksel, snot, braaksel, urine, ontlasting, bloed
  - schoonmaakwerkzaamheden
  - Handen worden gewassen na contact met vuile was of afval
  - Na het buitenspelen indien nodig

### **2. Persoonlijke verzorging**

#### ***Wondjes***

Zorg dat wondjes altijd zijn afgedekt met een waterafstotende pleister, als ze doordrenkt zijn worden ze verschoond. Draag bij verzorgende handelingen als je wondjes aan de handen hebt of een koortslip, handschoenen. In de EHBO-trommel zijn koortslippleisters aanwezig. Bij een koortslip deze pleisters gebruiken. Kijk ook naar de richtlijnen van de GGD.

#### ***Nagelverzorging***

Zorg dat de nagels kortgeknipt en schoon zijn. Onder lange nagels en geschilferde of gebrokkelde nagellak, kunnen micro-organismen zich hechten en vermeerderen.

### **Sieraden**

Geen armsieraden dragen. Het dragen van ringen, polshorloges en armbanden bemoeilijkt goed handenwassen (en denk ook aan de veiligheid!).

### **Haarverzorging**

De haren moeten schoon zijn, verder geen bijzondere maatregelen. Draag lang haar in een staart of opgestoken.

### **Kleding**

Kleding moet schoon zijn.

### **Hoest en niesdiscipline**

Door niezen en hoesten kunnen micro-organismen zich verspreiden en ziekte tot gevolg hebben. Een andere verspreidingsweg is via snot of slijm. Denk hierbij bijvoorbeeld aan een kind dat een snottebel wegveegt en speelgoed vastpakt wat direct daarna weer door een ander kind vastgepakt wordt. Het andere kind krijgt het snot aan de handen, steekt de hand in de mond en wordt zo besmet met de micro-organismen uit de neus van het eerste kind.

### **Wat kun je doen?**

De volgende maatregelen leren we de kinderen aan:

- Niet hoesten of niezen in de richting van een ander. Leer de kinderen het hoofd weg te draaien of het hoofd te buigen.
- Kinderen aanleren om in de armholte te niezen of te hoesten.
- Na hoesten, niezen of neus snuiten de handen wassen.
- Zorg dat de kinderen op tijd de neus snuiten, om snottebellen te voorkomen.
- Daarnaast is het belangrijk de ruimten voldoende te ventileren en te luchten.

### **Zakdoeken**

Met het snuiten van de neus komen er micro-organismen op de zakdoek en de handen. Gebruikte zakdoeken die je in je broekzak stopt kunnen een besmettingsbron zijn en iedere keer dat ze worden aangeraakt de handen besmetten. Gebruik daarom altijd papieren zakdoeken of tissues om de neus te snuiten en gooi die meteen na gebruik weg in een afsluitbare afvalbak.

## **3. Boodschappen**

**Let bij het kopen of ontvangen van boodschappen op de volgende dingen:**

- de houdbaarheidsdatum
- de verpakking: is het schoon en niet kapot
- temperatuur van het product
- neem eventueel een koeltas mee voor koude en diepgevroren producten
- ruim de boodschappen na binnenkomst -of na het boodschappen doen op

### ***Het opruimen en bewaren van voedsel***

- controleer dagelijks de temperatuur van de koelkast (4° - 7°C) en de vriezer
- op alle producten moet een houdbaarheidsdatum staan. Bij het eerste gebruik van vleeswaren de datum vermelden op de verpakking.
- gekoelde producten worden gelijk na aflevering of aankoop in de koelkast gezet
- zet producten met de kortste houdbaarheidsdatum vooraan, zodat ze het eerst gebruikt worden. Producten die over datum zijn niet meer gebruiken en weggooien. Voor gebruik controleren op houdbaarheidsdatum
- zet de koelkast/vriezer niet te vol. Bestel niet te veel en houdt het overzichtelijk
- Zorg dat alle verpakkingen goed gesloten zijn. Eten in de koelkast goed afdekken met huishoudfolie of overdoen in koelkastdozen. Laat geen eten in conservenblikjes staan.
- Let op een goede scheiding tussen rauwe en bereide producten: rauwe producten onder in de koelkast en bereide producten boven in de koelkast zetten om te voorkomen dat bacteriën uit rauwe producten op bereide producten kunnen druppelen.
- Koelkast eenmaal per twee weken schoon maken. Vriezer één keer per drie maanden ontdooien en schoonmaken. Voorraadkast viermaal per jaar schoon maken.

## **4. Het klaarmaken van voeding**

### ***Hygiëne***

- Was voor het eten en fruit klaarmaken goed je handen met water en (vloeibare) zeep.
- Zorg voor schone materialen. Zorg dat de etenstafel goed schoon is.
- Na gebruik van een vaatdoek deze goed uitspoelen met heet water en ieder dagdeel verschonen en als deze zichtbaar vuil is. Ook wordt een vaatdoek niet meer gebruikt na het doen van een “vuil klusje”.
- Worden de borden en bekertjes altijd afgewassen zodat een kind altijd een schone beker of bord heeft en dus geen extra maatregelen hoeven worden genomen als een kind ziek wordt. Kruimels worden verwijderd na de maaltijd.
- Voedselbereiding en verschonen gebeurt op gescheiden plaatsen.
- Etenresten worden weggegooid, of in een afgesloten zak of doos bewaard.
- Kinderen van de kinderopvang krijgen fruit en drinken.

### ***Temperatuur***

- Haal de producten zo kort mogelijk van tevoren uit de koeling.
- Zet alle producten op tafel. Maak de porties niet te groot.
- Gebruik voor vleeswaren een schone vork die alleen daarvoor gebruikt wordt. Gebruik voor zoet beleg een schoon mes en maak je mes schoon voordat je een ander product gebruikt.
- Brood: brood uit de diepvries mag niet meer ingevroren worden. Probeer gepaste hoeveelheden te ontdooien. Brood dat 1 of 2 dagen oud is kan bv. gebruikt worden om tosti's of wentelteefjes te maken.
- Melkproducten niet te lang op tafel laten staan (maximaal een half uur buiten de koeling). Gekoelde producten die langer dan een half uur buiten de koeling staan worden weggegooid.

## **5. Schoonmaken van de keuken**

- Dagelijks afvalbakken legen, klep of deksel van de afvalbakken schoonmaken; zo nodig nat schoonmaken.
- Afval wordt, in gesloten zakken, buiten in de daarvoor bestemde containers/kliko's opgeborgen.
- Maak de keuken schoon volgens het schoonmaakschema (zie schoonmaakschema).

## 6. Toiletbezoek kinderen

- de kinderen wordt geleerd dat ze na toilet bezoek hun handen moeten wassen
- let erop dat kinderen na het toiletbezoek hun handen wassen
- er is een op kinderen afgestemde wastafel of er wordt gebruik gemaakt van een opstapje
- leer kinderen hun handen goed te wassen met water en zeep, gebruik vloeibare zeep
- gebruik wegwerphanddoekjes, voor de kinderopvang: verschoon ieder dagdeel de handdoek of als deze vuil is.
- laat kinderen geen speelgoed meenemen in de verschoonruimte of toilet

## 7. Gebruik van thermometer

Wanneer er twijfel is over de temperatuur van een kind maken we gebruik van een thermometer. We maken gebruik van gewone- en van oor thermometers. We gebruiken hoesjes en zo nodig na gebruik worden de thermometers gedesinfecteerd met alcohol 70 %.

## 8. Speelgoed

We schaffen goede kwaliteit speelgoed aan. Speelgoed wordt zo veel mogelijk opgeborgen in afgesloten kasten of in bakken. Als speelgoed zichtbaar vuil is wordt het direct schoongemaakt. Knuffels en verkleedkleden worden (volgens rooster) regelmatig gewassen op 40 -of 60 graden en zo mogelijk gedroogd in de droger. Beschadigd speelgoed wordt direct weggedaan en zo mogelijk vervangen. Stiksels van speelgoedbeesten worden gecontroleerd op de naden om te zien of de vulling eruit komt. Indien nodig wordt de vulling aangevuld en de naden gemaakt of het speelgoedbeest wordt weggegooid. Zieke kinderen horen thuis, maar ook op de kinderopvang wordt wel eens een kind ziek. We maken dus geen speelgoed of verkleedkleden extra schoon als een kind ziek wordt. Alleen als het om een ernstige besmettelijke ziekte gaat. We letten erop als een kind koortsuitslag heeft dat hij/zij alleen met zijn/haar eigen knuffel speelt. Pedagogisch medewerkers zien erop toe dat er geen speelgoed meegenomen wordt naar het toilet.

**9. Kinderen die een koortslip** hebben krijgen een eigen beker en er wordt opgelet dat ze geen andere kinderen zoenen. Kinderen die aan wondjes en blaasjes krabben wassen vaker hun handen.

**10. Bij overlast van vliegen en insecten** wordt een hor of deur geplaatst. Uitwerpselen van ongedierte worden direct opgeruimd.

**11. Bij overlast van mieren** kunnen er mierenlokdoosjes geplaatst worden, deze staan er niet als er kinderen aanwezig zijn!

---



- **Algemeen:**

Wij zijn met zijn allen voor de materialen en ruimten verantwoordelijk. Dat deze schoon, veilig, netjes, ordelijk en overzichtelijk is en blijft. Regelmatig moeten materialen en ruimten extra schoon gemaakt worden naast de dagelijkse werkzaamheden die door de schoonmakers worden gedaan.

- **T.a.v. de ouders**

Veiligheid en hygiëne staan voorop, maar ook het oog wil wat. Het is belangrijk dat de ruimten netjes zijn. Voor ouders is het soms belangrijker dan wij denken. Op het oog is je ruimte toch ook je visitekaartje. Zorg dat er geen speelgoed op de grond ligt onder kasten, verwarmingselementen of andere objecten in de ruimte.

Het is belangrijk dat het speelgoed compleet, gesorteerd en schoon is. Incompleet of kapot speelgoed wordt apart gezet en indien nodig gerepareerd of weggegooid.

Na creatieve activiteiten is het belangrijk dat je de tafels schoonmaakt en de stoeltjes en de vloer controleert op eventuele verf/lijm resten. Ook de plek waarop werkjes gedroogd hebben moet je naderhand schoonmaken en controleren op verf/lijm resten.

Bij levering van materialen worden deze gelijk/zo snel mogelijk opgeruimd op de daarvoor bestemde plek. Laat het niet bij de ingang staan waar ouders in- en uitlopen.

- **T.a.v. de kinderen**

Kinderen spelen rustiger en gaan netter met de materialen om als de ruimte overzichtelijk is ingericht en materialen op de goede plek liggen. Samen met de kinderen opruimen na het spelen en dit gelijk sorteren en in de daarvoor bestemde bakken leggen. Als kinderen zelf spullen mogen pakken controleert de leidster of dit aan het eind van de morgen/middag wel netjes is gebeurd.

- **T.a.v. de collega's**

Elke werknemer heeft haar eigen verantwoordelijkheid voor de ruimte en de materialen die ze gebruikt, in samenwerking met de andere collega's die deze ruimte(n) ook gebruiken. Gezamenlijke ruimten, zoals de keuken, de hal en de toiletten zijn ook een gezamenlijke verantwoordelijkheid van de werknemers. Het is niet alleen belangrijk dat de ruimte(n) schoon en opgeruimd zijn, maar de ruimten worden ook op veiligheid gecontroleerd. Zijn er dingen kapot en staan er spullen die een onveilige situatie met zich mee kan brengen dan meld je dit of bij je collega's (en doe er wat aan) of bij Jennie.

Samen zijn we verantwoordelijk voor de ruimten in en rondom het gebouw.

- **T.a.v. het afsluiten:**

De werknemer die als laatste het gebouw verlaat, controleert de ruimten in het gebouw. Ramen en deuren sluiten, elektrische apparaten uit doen en controleren of de ruimten en materialen opgeruimd zijn.

Het spreekt voor zich dat de pedagogisch medewerker in zijn/haar ruimte zorgt dat de materialen netjes opgeruimd zijn, zodat de volgende ochtend de collega in een nette ruimte kan starten met haar werkzaamheden.

## Voor de ouders

### Hoe dient u een klacht in en hoe wordt de door u ingediende klacht door KindRijk behandeld.

Doel: Deze werkwijze beschrijft de manier waarop u als klant een klacht of opmerking in kunt dienen en hoe KindRijk uw melding intern behandelt. Doel van deze procedure is om te leren van klachten om daarmee onze dienstverlening te verbeteren en de klanttevredenheid te vergroten.

#### Inleiding:

KindRijk heeft in het kader van de Wet kinderopvang een interne klachtenregeling opgesteld. Deze regeling beschrijft de werkwijze bij het behandelen en registreren van klachten van klanten. Het heeft de voorkeur van KindRijk dat ouders/verzorgers een klacht eerst bespreekbaar maken met de direct betrokkene, bijvoorbeeld de pedagogisch medewerker van de betrokken locatie. Op het moment dat dit niet leidt een bevredigende oplossing voor u als 'klager' kunt u een schriftelijke klacht of opmerking indienen. Het registratieformulier waarmee u als klant een klacht kunt indienen is beschikbaar via de website KindRijk: <http://www.kindrijk-ede.nl>.

Een formele klacht moet schriftelijk worden ingediend. Wanneer interne klachtafhandeling door KindRijk niet leidt tot een bevredigende oplossing dan staat u als klant de weg vrij naar aanmelding van het geschil bij de Geschillencommissie [www.degeschillencommissie.nl](http://www.degeschillencommissie.nl)

In sommige gevallen is het van belang de klacht rechtstreeks in te dienen bij de Geschillencommissie. Het reglement van de Geschillencommissie vindt u op onze website.

## 1. Definities

Organisatie: naam organisatie, hiermee wordt bedoeld KindRijk.

Medewerker: De medewerker, werkzaam bij KindRijk.

Contactpersoon locatie: Diegene die 1<sup>e</sup> aanspreekpunt is voor de locatie waar het kind is geplaatst.

Ouder: Een natuurlijk persoon die gebruik maakt, gebruik wenst te maken of gebruik heeft gemaakt van de diensten van de kinderopvangorganisatie, voor de opvang van zijn/ haar kinderen.

Klant: De ouder/verzorger wiens kind opvang krijgt bij KindRijk.

Klacht: Schriftelijke uiting van ongenoegen

Geschillencommissie: Geschillencommissie Kinderopvang en Peuterspeelzalen, voor bindende geschillenafhandeling.

Schriftelijk: Onder schriftelijk wordt ook 'elektronisch' verstaan, tenzij de wet zich daar tegen verzet.

## 2. Stappenplan indienen klacht

### Voortraject klacht

1. Op het moment dat u een klacht of opmerking heeft gaan we ervan uit dat u dit zo spoedig mogelijk met de betrokken pedagogisch medewerker bespreekt.

2. Wanneer dit niet tot een bevredigende oplossing leidt kunt u uw klacht of opmerking bespreken met de contactpersoon van de locatie waarover uw klacht/opmerking gaat of met de leidinggevende van KindRijk.

### Indienen klacht:

1. Een klacht wordt schriftelijk of digitaal ingediend via de bekende (mail)adressen

2. De klacht dient binnen een redelijke termijn na ontstaan van de klacht ingediend te zijn, waarbij 2 maanden als redelijk wordt gezien.

3. De klacht wordt voorzien van datum, naam en adres van de klager, eventueel de naam van de medewerker op wie de klacht betrekking heeft, de locatie plus een omschrijving van de klacht.

4. Mocht de klacht een vermoeden van kindermishandeling betreffen, dan treedt de meldcode huiselijk geweld en kindermishandeling in werking. Deze klachtenprocedure wordt daarmee afgesloten.

#### **Behandeling klacht**

1. Ingevulde registratieformulieren worden bekeken door de leidinggevende
2. Zij meldt de inhoud van een melding bij de contactpersoon van de locatie.
3. De leidinggevende of contactpersoon neemt contact op met direct betrokkenen; urgentie en vorm wordt bepaald in overleg met de klager en/of naar inzicht van de contactpersoon.
4. Indien nodig wordt de klacht (nogmaals) besproken met de PM'ers van de betreffende locatie.
5. De ouder wordt tussentijds op de hoogte gehouden van de voortgang van de klacht.
6. De leidinggevende legt ondernomen acties n.a.v. de klacht en contact met betrokkenen vast in een overzicht van meldingen.
7. Maximale doorlooptijd van een melding is 6 weken. Binnen 6 weken moet de klacht afgehandeld zijn.
8. De ouder krijgt na afloop een schriftelijk verslag van het oordeel op de door de ouder ingediende klacht.
9. In dit verslag wordt moet concreet zichtbaar zijn welke maatregelen er genomen zijn, of deze gerealiseerd zijn en zo niet, op welke termijn dit verwacht kan worden.

#### **Externe klachtafhandeling**

1. Wanneer interne klachtafhandeling niet leidt tot een bevredigende oplossing of uitkomst, heeft de ouder de mogelijkheid zich te wenden tot de Geschillencommissie.
2. De ouder kan zich rechtstreeks wenden tot de Geschillencommissie als van de ouder redelijkerwijs niet kan worden verwacht dat hij onder de gegeven omstandigheden een klacht bij de houder indient.
3. Ook als de klacht niet binnen zes weken tot afhandeling heeft geleid, kan de klacht worden voorgelegd aan de Geschillencommissie.
4. De klacht dient binnen 12 maanden, na het indienen van de klacht bij KindRijk KOV, aanhangig gemaakt te zijn bij de Geschillencommissie.

Het reglement van de Geschillencommissie kunnen ouders vinden via de website:  
[www.degeschillencommissie.nl/ondernemers/klacht-indienen/](http://www.degeschillencommissie.nl/ondernemers/klacht-indienen/)